

ID-204

Introductory Safety Training for Tobacco Workers

Entrenamiento Inicial de Protección para los Trabajadores de Tabaco

*Mark Purschwitz and John Wilhoit, Biosystems and Agricultural Engineering,
and Bob Pearce, Plant and Soil Sciences*

To the Grower:

This safety bulletin is intended to offer introductory safety training to tobacco workers in conjunction with a farm walk-around. It was written as if you and your workers are standing in or around the object currently being discussed, e.g., a tractor, with you or a designated assistant pointing out the various safety issues listed in the bulletin. It is not meant to be used as a stand-alone bulletin, especially just in a room, unless you have already gone through the walk-around and are reviewing points or having a discussion. It must be used out by the barn, equipment, or other subject being discussed.

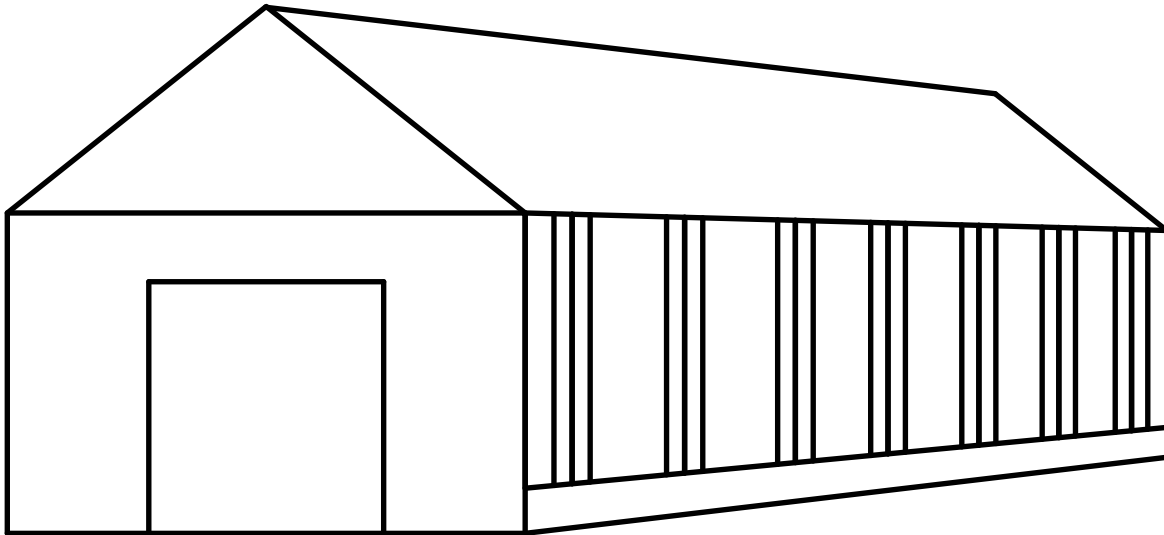
To the Worker:

Always contact your supervisor or the grower if you see a problem.

Siempre comunícate con tu supervisor o el productor (granjero) si tienes algún problema.

This publication is not intended to cover all possible hazards on a farm. All farms are different, and your supervisor or grower should inform you of any additional hazards.

Esta publicación no fue hecha para cubrir todos los riesgos que existen en una granja o finca. Todas las granjas o fincas son diferentes y tu supervisor o productor (granjero) debería informarte acerca de los peligros adicionales que existen.



Inspecting Tobacco Barn(s)

Inspeccionando el/los granero/s de tabaco

1. Look for cracked, rotten, broken, damaged, or loose rails.

Busca grietas, partes podridas, rotas, dañadas o rieles flojos.

2. Look for insect nests, like wasps or hornets.

Busca nidos de insectos como de avispas o avispones.

3. Look for a safe path to climb up onto the rails.

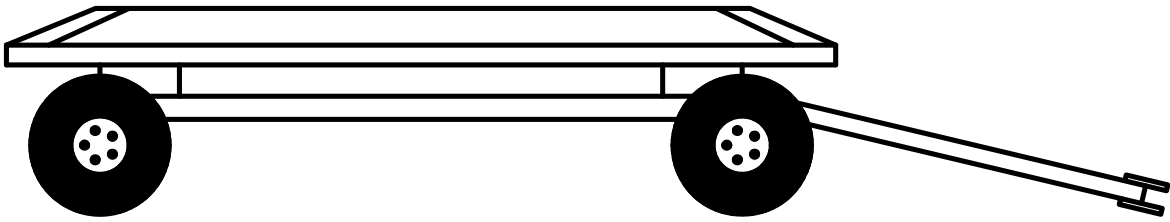
Busca una ruta segura para subir a los rieles.

4. Always wear sturdy shoes that have good tread, are not slippery.

Siempre usa zapatos con buena suela y que no se resbalen fácilmente.

5. Always keep three points of contact when climbing (one hand and two feet, or two hands and one foot).

Al subir, siempre mantén tres puntos de contacto (una mano y dos pies o dos manos y un pie).



Inspecting Tobacco Wagons

Inspeccionando las carretas de tabaco

1. Look at tires and wheels to be sure they have enough air, are not cracked, damaged, or loose.

Revisa las llantas y ruedas para asegurarte que estén suficientemente infladas y que no tengan agujeros o estén flojas.

2. Look for broken, cracked, rotten, or loose boards on wagon.

Busca tablas en la carreta que estén rotas, rajadas, podridas o flojas.

3. Look for loose parts that can fall off.

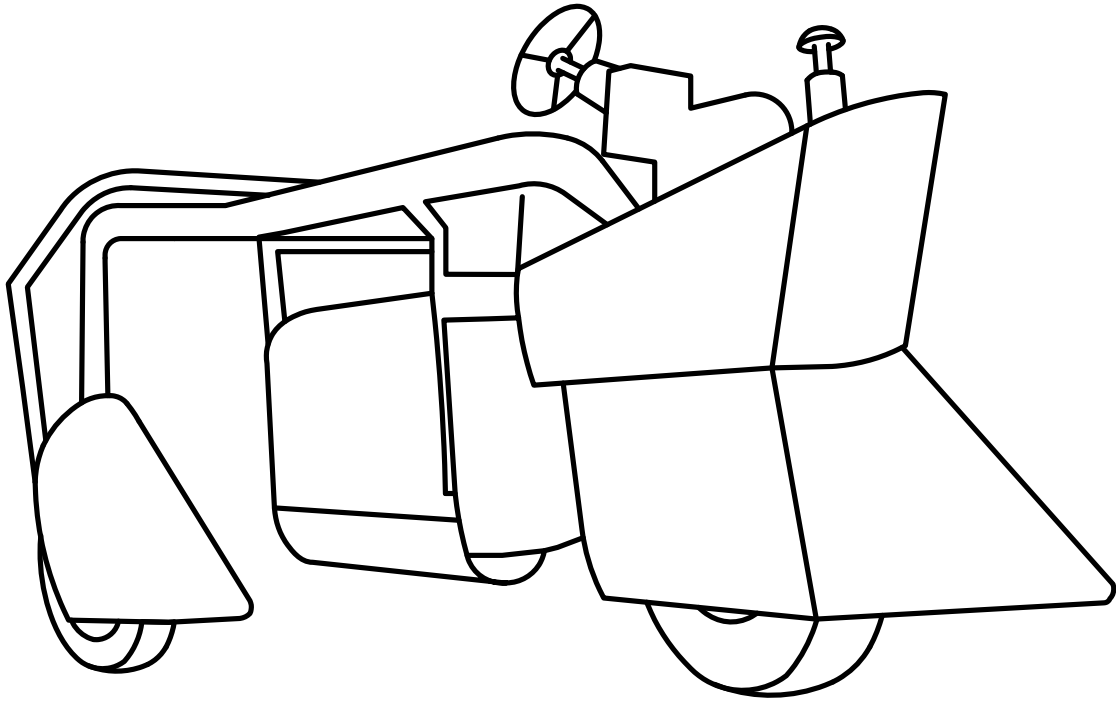
Busca partes flojas que se puedan desprender o caer.

4. If the wagon travels on the road, it should have a clean and bright Slow-Moving Vehicle emblem (orange and red triangle).

Si la carreta se va a transportar por autopistas o carreteras, entonces debe tener un emblema que identifique el transporte lento y seguro (el triángulo de color anaranjado y rojo).

5. Use only safety hitch pins (have a clip that keeps pins from jumping out).

Usa sólo ganchos que son seguros (coloca un seguro que evite que el gancho se desprenda).



Inspecting the Hi-Boy Sprayer Used for Dropping Sticks Before Harvest

Inspeccionando el tractor usado para distribuir las estacas antes de la cosecha

1. Look at tires and wheels to be sure they have enough air, are not cracked, damaged, or loose.

Revisa las llantas y ruedas para asegurarte que estén suficientemente infladas y que no tengan agujeros o estén flojas. Busca goteras.

2. Look for any fluid leaks.

Busca goteras de cualquier tipo de líquido.

3. Look for loose parts that need tightening or can fall off.

Busca partes flojas que necesiten ser ajustadas o que se puedan desprender o caer.

4. Make sure operator seat is not loose.

Asegúrate que el asiento del conductor no esté flojo.

continued

5. For person dropping sticks, be sure he has a safe seat, a place to put his feet, and places to hold on.

Para la persona que distribuye las estacas, asegúrate de que tu asiento esté seguro, tenga un espacio para colocar tus pies y lugares para sujetarte.

6. Look for a safe way to climb on.

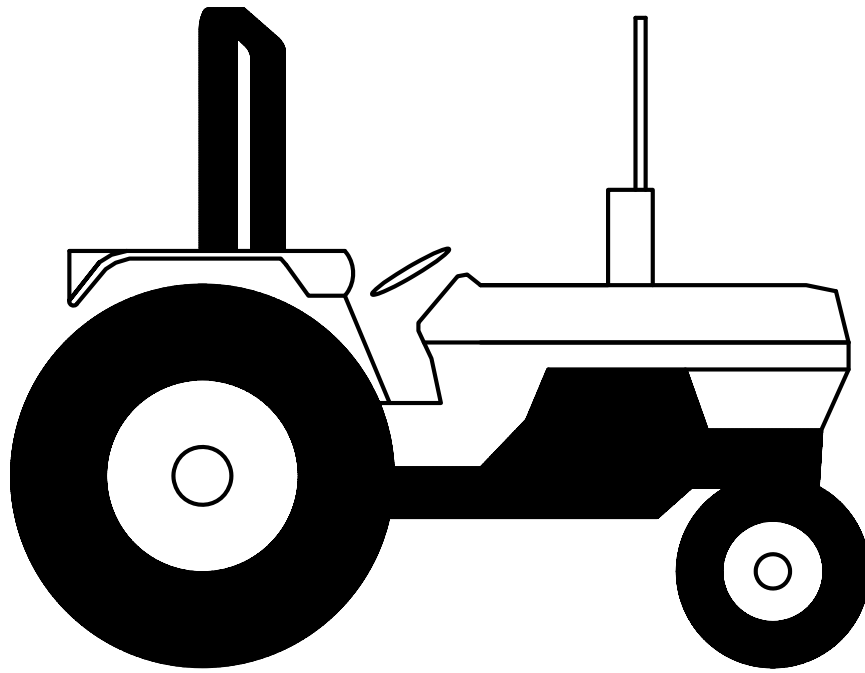
Busca un lugar seguro para subir.

7. Look at where the sticks will be carried so they will not fall off.

Revisa el lugar donde serán transportadas las estacas para que así no se caigan.

8. If going on road, it should have a clean and bright Slow-Moving Vehicle emblem (orange and red triangle).

Si vas por la autopista o carretera, siempre debes tener un emblema que identifique el transporte lento y seguro (el triángulo de color anaranjado y rojo).



Inspecting Tractors Before Use

Inspeccionando los tractores antes de usarlos

1. Look at tires and wheels to be sure they have enough air, are not cracked, damaged, or loose.

Revisa las llantas y ruedas para asegurarte que estén suficientemente infladas y que no tengan agujeros o estén flojas.

2. Look for any fluid leaks.

Busca goteras de cualquier tipo de líquido.

3. Make sure the seat is not loose.

Asegúrate que el asiento no esté flojo.

4. If the tractor has a roll-over protective structure (ROPS), make sure it is not folded down.

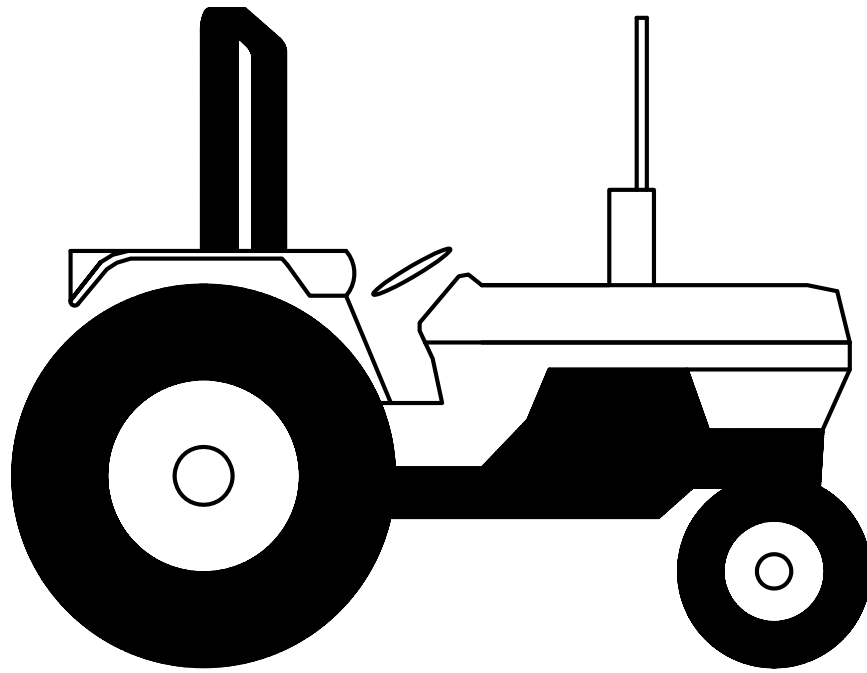
Si el tractor cuenta con el sistema protector contra vueltas "ROPS," asegúrate de que no esté volteado.

5. If the tractor has a ROPS, wear the seat belt.

Si el tractor cuenta con el sistema ROPS, usa el cinturón de seguridad.

continued

6. Before driving, make sure the brakes and steering work properly.
Antes de conducir, asegúrate de que los frenos y el volante funcionan bien.
7. Look for loose parts that can fall off.
Busca partes que estén flojas y se puedan desprender.
8. Do not have loose parts, trash, or mud on the tractor floor or steps.
No tengas cosas tiradas, basura o lodo en el piso del tractor o las escaleras.
9. If the tractor is driven on road, it should have clean and bright Slow-Moving Vehicle Emblem (orange and red triangle).
Si el tractor es conducido por la autopista o carretera, siempre debe tener un emblema que identifique el transporte lento y seguro (el triángulo de color anaranjado y rojo).
10. If you will be driving the tractor on a road, make sure all lights and flashers work and are clean.
Si vas a conducir el tractor por la autopista o carretera, asegúrate de que las luces y direccionales están limpias y funcionan.
11. If the tractor has exhaust to the rear, do not use it for setting plants.
Si el tractor tiene el tubo de escape en la parte trasera, no lo uses para plantar.



Tractor Operation

Manejo del tractor

1. No extra riders.

No más de un sólo conductor.

2. Never start a tractor from ground, only from seat.

Nunca prenda un tractor a no ser de que esté sentado en el asiento del conductor.

3. Watch for bystanders, especially children.

Fíjate si hay personas a tu alrededor, especialmente los niños.

4. Maintain safe speed.

Siempre mantén una velocidad moderada.

5. Stay off steep slopes.

Mantente alejado de declives empinados.

6. If the tractor has a rotating shaft connected to a machine behind it, stay away from the shaft.

Si el tractor tiene un eje giratorio conectado a una máquina en la parte trasera, mantente alejado de ese eje.

continued

7. Do not wear loose clothing near rotating shafts. The shaft and its attachment points must have shields.

No uses ropa ancha cerca de los ejes giratorios. El eje y sus puntos de fijación siempre deben estar cubiertos.

8. Use only safety hitch pins (have a clip that keeps pins from jumping out).

Usa solamente ganchos o cabos estables y seguros (coloca un seguro que evite que se desprendan fácilmente).

9. Only hitch to drawbar or 3-point hitch.

Engancha únicamente a la barra de tracción o al cabo de enganche de tres puntos.

10. If you have a helper for hitching, always know where he is.

Si cuentas con un ayudante para el enganche, asegúrate de que siempre sepas dónde está.

11. Helper should not stand behind tractor until just before hitching.

Tu ayudante nunca debe pararse detrás del tractor, sino justo antes del enganche.

12. Tractor operator and helper should talk to each other.

El conductor del tractor y su ayudante deben hablarse para sí mismos.

13. Do not jump off tractor. Climb down slowly.

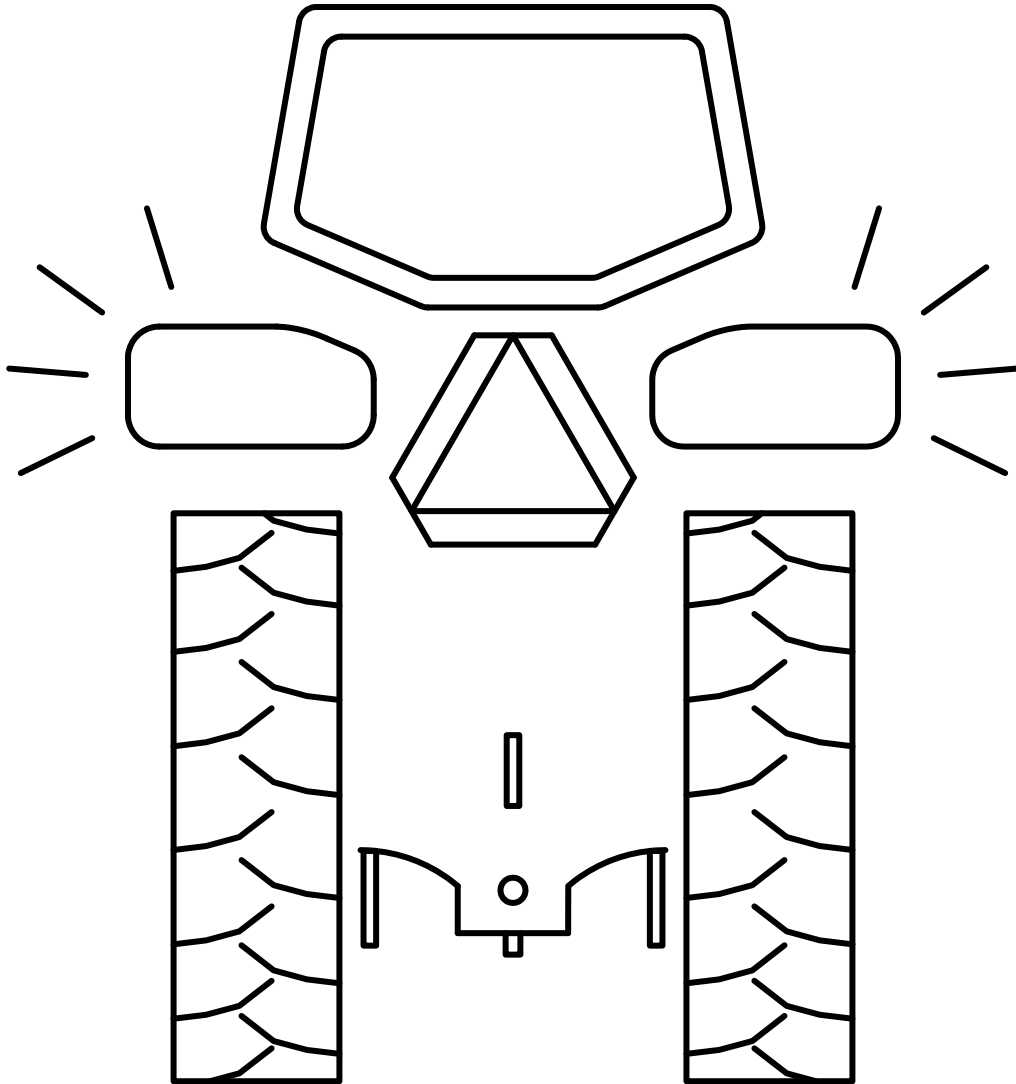
No saltes del tractor. Baja lentamente.

14. If possible, inspect field for hazards like holes, rocks, stumps before operating tractor there.

Si es posible, inspecciona el área de trabajo y fíjate si hay hoyos, rocas o tocones antes de manejar el tractor.

15. If the tractor has front-end loader, keep load low, make sure load cannot fall off.

Si el tractor tiene el cargador al frente, mantenga la carga baja segura para que no se caiga.



Safe Tractor Operation on Roads

El funcionamiento seguro del tractor en las carreteras

1. Lock brakes together for road travel.

Cierra los frenos cuando manejes en la carretera.

2. Use amber flashers and headlights.

Usa las luces direccionales y las luces de enfrente.

continued

3. Allow enough time to enter a roadway.

Mantén suficiente distancia para entrar en una carretera.

4. Maintain safe speed.

Mantén una velocidad moderada y segura.

5. Stay in lane as much as possible.

Quédate en tu carril lo más que sea posible.

6. Slow down around curves and over hills.

Reduce la velocidad en las curvas y colinas.

7. If traffic is building up behind you, pull over when safe and allow them to pass.

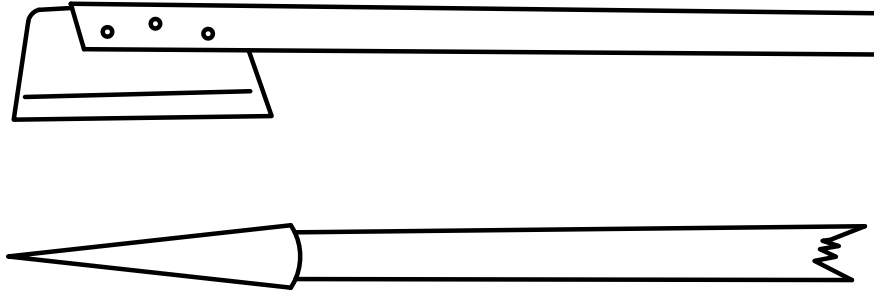
Si el tráfico se está acumulando detrás de ti, detente cuando sea seguro y deja que pasen los demás.

8. Be extra careful when turning left into a field or driveway, so nobody tries to pass you while you are turning.

Ten mucho cuidado al doblar a tu izquierda o en la entrada de algún campo, para que así nadie intente pasarte por el lado cuando estés doblando.

9. Obey all traffic laws just like with a car or truck.

Obedece todas las reglas de tránsito al igual que lo haces con un coche o un camión.



Safe Harvesting of Tobacco

La seguridad en la cosecha del tabaco

1. Wear sturdy shoes and gloves.

Usa zapatos y guantes resistentes.

2. Keep tobacco knife sharp, handle tight.

Mantén tu cuchillo filoso y bien agarrado.

3. Be very careful with sharp spear. Keep head and chest away from spear. Wear eye protection.

Ten mucho cuidado con el filo de la estaca. Mantén tu cabeza y pecho bien alejados del filo de la estaca. Usa algún tipo de protección para tus ojos.

4. Use legs to help lift plants on or off wagon, not just arms and back.

Usa las piernas cuando cargues y pongas las plantas en la carreta y no sólo tus brazos y la espalda.

5. No rushing, horseplay (playing around); always pay attention.

No te apresures o estés jugando; siempre presta atención a lo que estás haciendo.

6. No alcohol or drugs.

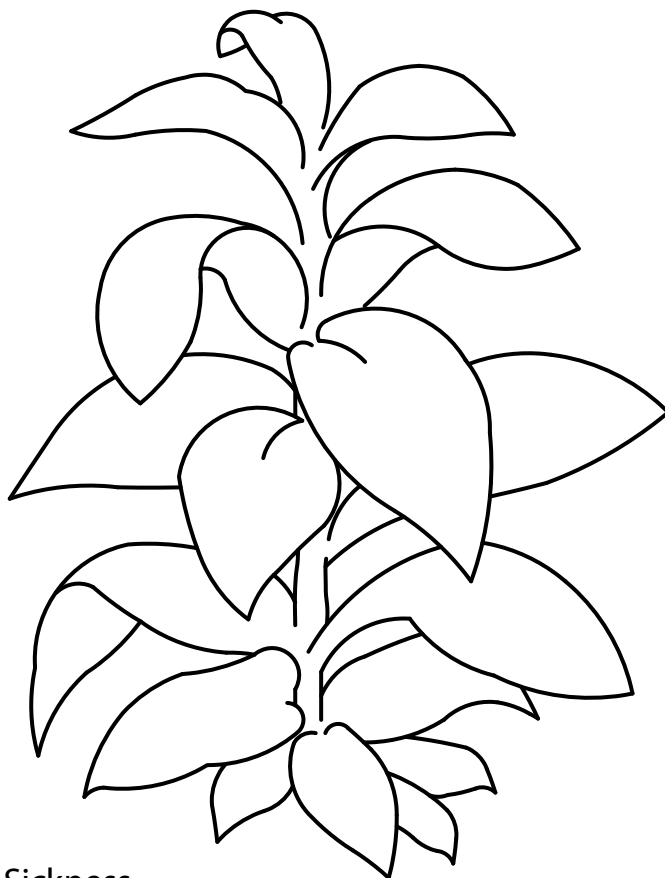
No bebas alcohol o uses drogas.

7. Always have drinking water available.

Siempre asegúrate de tener agua disponible para beber.

8. Drink plenty of water, even when not thirsty.

Toma suficiente agua, incluso cuando no tengas sed.



Green Tobacco Sickness

La enfermedad del tabaco verde

1. Nausea, vomiting, headache, dizziness, weakness, cramping, chills, increased sweating.

Náuseas, vómitos, dolor de cabeza, mareos, fatiga, calambres, escalofríos o sudor excesivo.

2. Caused by contact with wet tobacco; nicotine goes through skin.

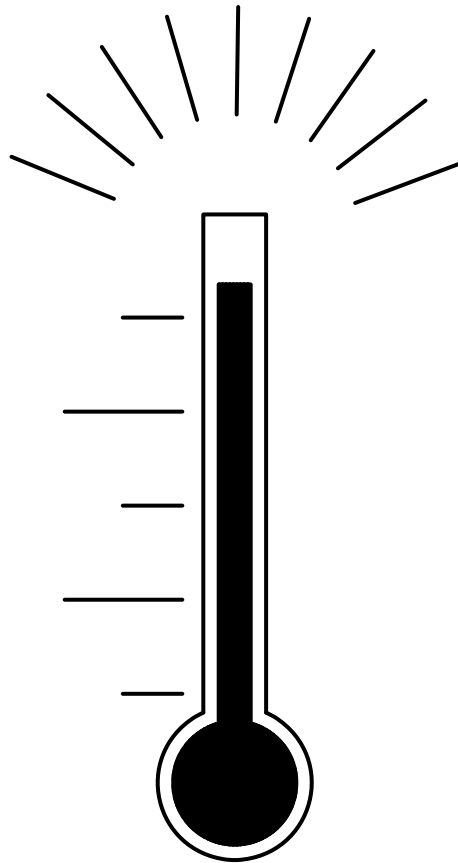
Es causado por el contacto con el tabaco mojado; la nicotina penetra en tu piel.

3. If clothing gets damp or wet, change to dry clothing.

Si tu ropa se llega a humedecer o mojar, cámbiala por ropa seca.

4. Wait until tobacco dries, or wear rain suit.

Espera que el tabaco esté seco o usa un impermeable.



Heat Illnesses

Las enfermedades causadas por el calor

1. Heat rash—skin irritation from excessive sweating.

Sarpullido—irritación de la piel por sudar excesivamente.

2. Heat exhaustion—heavy sweating, rapid breathing, fast weak pulse.

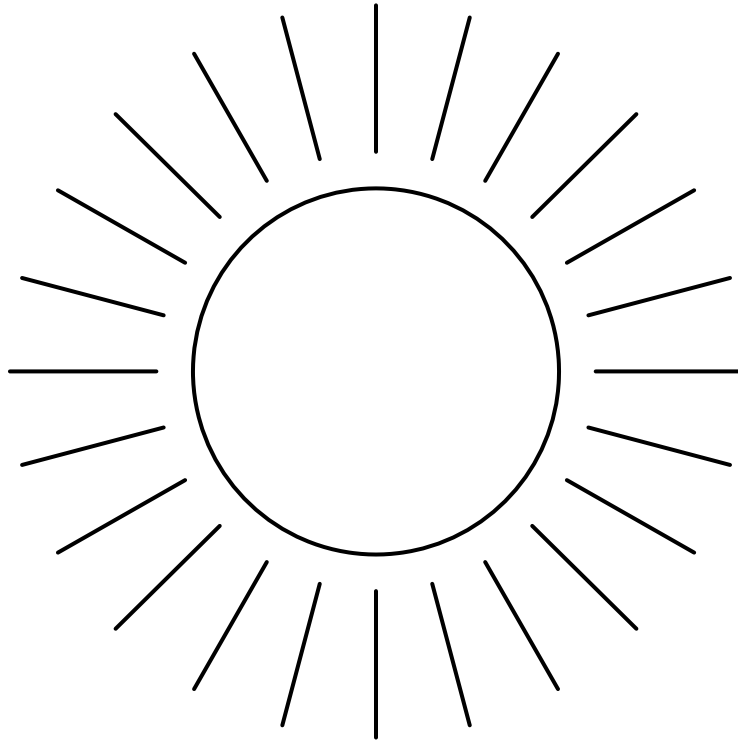
Agotamiento por el calor—sudor excesivo, respiración rápida, pulso débil acelerado.

3. Heat stroke—is life threatening, person could die—high body temperature, dry skin, rapid strong pulse, dizziness, confusion.

Insolación—es un peligro y la persona podría morir—temperatura del cuerpo muy alta, piel seca, pulso demasiado acelerado, mareos o confusión.

4. If anyone on your crew gets a heat illness, move him to shade, give him water to drink, and contact your supervisor. Do not leave him alone.

Si alguien en tu grupo sufre de insolación, llévalo a la sombra, dale de beber agua y comunícate con tu supervisor. Nunca lo dejes solo.



Dangers of Sun Exposure

Los peligros a la exposición del sol

1. Long-term exposure can cause skin cancer.

La exposición al sol por largos períodos de tiempo puede causar cáncer de la piel.

2. Wear wide-brim hat to shade ears and neck.

Usa sombreros de ala ancha para cubrirte las orejas y el cuello del sol.

3. Long sleeves to cover arms.

Usa mangas largas para cubrirte los brazos.

4. Use sunscreen.

Usa bloqueador solar.

Remember

Recuerda

Always contact your supervisor or the grower if you see a problem.

Siempre comunícate con tu supervisor o el productor (granjero) si tienes algún problema.

This publication is not intended to cover all possible hazards on a farm. All farms are different, and your supervisor or grower should inform you of any additional hazards.

Esta publicación no fue hecha para cubrir todos los peligros que existen en una granja o finca. Todas las granjas o fincas son diferentes y tu supervisor o productor (granjero) debería informarte acerca de los peligros adicionales que existen.

Spanish translation provided by Richard Sanchez, Kentucky Migrant Education Program, Fayette County Public Schools, and Jorge Medina, Department of Hispanic Studies, University of Kentucky. Graphics provided by David Ash, Department of Biosystems and Agricultural Engineering, University of Kentucky.